

نمونه سوالات مبحث ۱۶ مقررات ملی ساختمان - شهریور ۱۴۰۱ - معماری اجرا

۱۶- در محل اتصال تیر و ستون سازه بتنی مسلح، رعایت کدام یک از موارد زیر برای میلگردهای عرضی لازم است؟

- ۱) برای میلگردهای طولی تا قطر 34 میلی‌متر، قطر میلگرد تنگ حداقل 10 میلی‌متر باشد.
- ۲) برای میلگردهای طولی تا قطر 32 میلی‌متر، قطر میلگرد تنگ حداقل 10 میلی‌متر باشد.
- ۳) فاصله‌ی آزاد تنگ‌ها از یکدیگر حداقل 3 برابر حداکثر قطر اسمی سنگدانه باشد.
- ۴) فاصله‌ی مرکز به مرکز تنگ‌ها باید بیشتر از کوچک‌ترین بُعد عضو باشد.

سوال ۱۶:

مبحث ۹	بند: ۹-۲۱-۶-۲ و ۹-۲-۱-۳-۱۶	صفحه: ۴۴۶ و ۲۶۷	گزینه صحیح: ۲
توضیحات:			
این سوال از مبحث ۹ مقررات ملی ساختمان، از بند ۹-۲۱-۶-۲ صفحه ۴۴۶ و بند ۹-۲-۱-۳-۱۶ در صفحه ۲۶۷ طرح گردیده است.			

۲۷- در بخشی از ساختمان، لوله مسی به قطر نامی 34 میلی‌متر، مسیری افقی به طول 12 متر را طی می‌کند. برای مهار این لوله به چه تعداد بست جهت تکیه‌گاه لوله نیاز می‌باشد؟

- ۱) 4 ۲) 6 ۳) 5 ۴) 3

سوال ۲۷:

مبحث ۱۶	بند: ۱۶-۷-۵-۱ الف	صفحه: ۱۴۲	گزینه صحیح: ۲
توضیحات:			
این سوال از مبحث ۱۶ مقررات ملی ساختمان، از بند ۱۶-۷-۵-۱ الف در صفحه ۱۴۲ طرح گردیده است.			

۲۸- کدام پاسخ در مورد اجرای لوله‌کشی آب مصرفی در ساختمان صحیح است؟

- ۱) در اتصال دنده‌ای، مواد آب‌بندی فقط باید روی دنده‌های خارجی اضافه شود.
- ۲) در لوله‌کشی فولادی گالوانیزه می‌توان به جای استفاده از زانوهای فولادی گالوانیزه از روش خم کردن استفاده کرد.
- ۳) در اتصال دنده‌ای، مواد آب‌بندی باید روی دنده‌های دو طرف خارجی و داخلی اضافه شود.
- ۴) در صورتی که تمامی لوله یا قسمتی از آن زیر کف دفن شود نیاز به اجرای عایق رطوبتی نیست.

سوال ۲۸:

مبحث ۱۶	بند: ۱۶-۳-۵-۲ (۱) و (۲) و (۳)	صفحه: ۵۹	گزینه صحیح: ۱
توضیحات: این سوال از مبحث ۱۶ مقررات ملی ساختمان، از بند ۱۶-۳-۵-۲ (۱) و (۲) و (۳) در صفحه ۵۹ طرح گردیده است.			

۳۰- در ساختمانی آب سرد و گرم هر یک از لوازم بهداشتی از سیستم جداگانه و از کلکتور گرفته شده، حداکثر سرعت آب در این کلکتور چند متر بر ثانیه می‌تواند باشد؟

۱.۴ (۱)

۱.۲ (۲)

۲.۱ (۳)

۱.۱ (۴)

سوال ۳۰:

مبحث ۱۶	بند: ۱۶-۳-۳-۱	صفحه: ۴۱	گزینه صحیح: ۲
توضیحات: این سوال از مبحث ۱۶ مقررات ملی ساختمان، از بند ۱۶-۳-۳-۱ در صفحه ۴۱ طرح گردیده است.			

نمونه سوالات مبحث ۱۶ مقررات ملی ساختمان - شهریور ۱۴۰۱ - معماری نظارت

۲۵- در مسجیدی تعدادی دستشویی برای وضو تعبیه شده است. در صورتی که: الف- فاضلاب کلیه شیرهای دستشویی در یک حوضچه مشترک وارد شود. ب- هر یک از دستشویی‌ها سینک مجزا داشته باشد. فاضلاب هر یک از آنها باید به چه صورت باشد؟

(۱) در مورد الف فاضلاب از طریق سیفون مشترک و در مورد ب اتصال از طریق سیفون به شاخه‌های افقی و قائم فاضلاب الزامی نیست.

(۲) در مورد الف فاضلاب از طریق سیفون مشترک و در مورد ب از طریق سیفون‌های جداگانه می‌تواند وارد شاخه‌های افقی و قائم فاضلاب شود.

(۳) در مورد الف و ب الزاماً فاضلاب هر شیر با سیفون بطری شکل مجزا، باید وارد لوله‌های افقی و عمودی فاضلاب شود.

(۴) در مورد الف الزاماً فاضلاب هر شیر باید با سیفون مجزا وارد لوله‌های افقی و عمودی فاضلاب شود. اما در مورد ب فاضلاب سینک‌های مجزای دارای سیفون می‌تواند وارد یک لوله افقی شود و سپس با سیفون مشترک به شبکه فاضلاب متصل گردد.

سوال ۲۵:

مبحث ۱۶	بند: ۳-۲-۴-۱۶	صفحه: ۸۵	گزینه صحیح: ۲
توضیحات: این سوال از مبحث ۱۶ مقررات ملی ساختمان، از بند ۳-۲-۴-۱۶ در صفحه ۸۵ طرح گردیده است.			

۲۶- در تامین آب مصرفی در ساختمان و در لوله‌کشی آب مصرفی، لوله‌های قائم و افقی به چه شرط می‌توانند روکار باشند و قطر نامی حداقل لوله‌های ماشین ظرفشویی خانگی باید چقدر باشد؟

- ۱) لوله‌های قائم و افقی در صورت داشتن قابلیت دسترسی و تعمیر می‌توانند روکار باشند یا لوله‌های قائم در داخل شفت قرار گیرد و لوله‌های افقی در داخل سقف کاذب یا کانال‌ها قرار گیرند. حداقل قطر لوله ماشین ظرفشویی 15 میلی‌متر است.
- ۲) لوله‌های قائم و افقی در صورت نداشتن اتصال با لوله‌های دیگر در فاصله هر طبقه می‌توانند روکار باشند و در داخل شفت و کانال قرار گیرند. حداقل قطر نامی لوله ماشین ظرفشویی خانگی 20 میلی‌متر است.
- ۳) در صورت اتخاذ تدابیری جهت اجتناب از ضربه قوچ، لوله‌های قائم و افقی می‌توانند روکار باشند و در داخل شفت و کانال قرار گیرند. حداقل قطر نامی لوله ماشین ظرفشویی خانگی 10 میلی‌متر است.
- ۴) لوله‌های قائم و افقی در صورت عایقکاری می‌توانند روکار باشند یا لوله‌های قائم در داخل شفت قرار گیرد و لوله‌های افقی در داخل سقف کاذب یا کانال‌ها قرار گیرند. حداقل قطر نامی لوله ماشین ظرفشویی 20 میلی‌متر است.

سوال ۲۶:

مبحث ۱۶	بند: ۳-۳-۳-۱۶ و جدول ۴-۳-۳-۱۶	صفحه: ۴۲ و ۴۳	گزینه صحیح: ۱
توضیحات: این سوال از مبحث ۱۶ مقررات ملی ساختمان، از بند ۳-۳-۳-۱۶ و جدول ۴-۳-۳-۱۶ در صفحه ۴۲ و ۴۳ طرح گردیده است.			

۲۷- حداکثر فاصله نقطه اتصال لوله هواکش خشک از لبه سرریز سیفون دستشویی (با شیب لوله 2 درصد و قطر نامی 50 میلی‌متر) چقدر است؟

- ۱) 4 متر
- ۲) 3 متر
- ۳) 1.8 متر
- ۴) نزدیک‌ترین فاصله تا رایزر

سوال ۲۷:

مبحث ۱۶	بند: جدول ۱۶-۵-۲-۵ "ت" (۱)	صفحه: ۱۱۲	گزینه صحیح: ۳
توضیحات: این سوال از مبحث ۱۶ مقررات ملی ساختمان، از جدول ۱۶-۵-۲-۵ "ت" (۱) در صفحه ۱۱۲ طرح گردیده است.			

۲۸- آیا برای شبکه لوله‌کشی آب باران در یک ساختمان ۵ طبقه استفاده از لوله و فیتینگ پلی‌پروپیلن (PP) مجاز است؟

- (۱) مجاز است.
- (۲) مجاز نیست.
- (۳) حتماً قطر ۴ اینچ استفاده شود.
- (۴) در صورتی مجاز است که در برابر آتش‌سوزی محافظت گردد.

سوال ۲۸:

مبحث ۱۶	بند: ۱۶-۳-۳-۶ (ج-۳)	صفحه: ۱۲۸	گزینه صحیح: ۲
توضیحات: این سوال از مبحث ۱۶ مقررات ملی ساختمان، از بند ۱۶-۳-۳-۶ (ج-۳) در صفحه ۱۲۸ بند "ج" طرح گردیده است.			

۲۹- حداکثر فشار کار مجاز اجزای لوله‌کشی (لوله، فیتینگ، فلنج، شیر و دیگر اجزای لوله‌کشی) توزیع آب سرد مصرفی، در دمای کار ۲۵ درجه سلسیوس نباید از چه میزان کمتر باشد؟

- (۱) 25 S.F.U
- (۲) 10 kg/m²
- (۳) 98 N/m²
- (۴) 10 BAR

سوال ۲۹:

مبحث ۱۶	بند: ۱۶-۳-۳-۲	صفحه: ۴۶ و ۴۷	گزینه صحیح: ۴
توضیحات: این سوال از مبحث ۱۶ مقررات ملی ساختمان، از صفحه ۴۶ و ۴۷ طرح گردیده است.			

۳۰- برای لوله‌کشی آب گرم مصرفی از کدام یک از لوله‌های پلاستیکی تک لایه نمی‌توان استفاده کرد؟

- ۱) پلی پروپیلن PP
- ۲) پلی اتیلن مشبک PEX
- ۳) پلی وینیل کلراید کلردار شده PVC-C
- ۴) هیچکدام

سوال ۳۰:

مبحث ۱۶	بند: ۱۶-۳-۴-۳	صفحه: ۵۰	گزینه صحیح: ۱
توضیحات: این سوال از مبحث ۱۶ مقررات ملی ساختمان، از جدول بند ۱۶-۳-۴-۳ در صفحه ۵۰ طرح گردیده است.			

نمونه سوالات مبحث ۱۶ مقررات ملی ساختمان - شهریور ۱۴۰۱ - عمران اجرا

۵۷- در خصوص لوله‌کشی آب باران ساختمان کدام یک از عبارتهای زیر صحیح نمی‌باشد؟

- ۱) حداکثر فاصله بست‌ها در لوله قائم چدنی برابر ۳ متر می‌باشد.
- ۲) حداقل شیب لوله‌های افقی آب باران در داخل ساختمان باید یک درصد باشد.
- ۳) کاربرد لوله‌های پلی وینیل کلراید (u-pvc) در خاک (زیر کف پایین‌ترین طبقه یا محوطه) برای لوله‌کشی آب باران مجاز نیست.
- ۴) در محاسبات بست و تکیه‌گاه لوله‌های آب باران، باید لوله‌ها کاملاً پر از آب در نظر گرفته شود.

سوال: ۵۷

مبحث ۱۶	بند: ۱۶-۶-۳-۳	صفحه: ۱۲۸	گزینه صحیح: ۳
توضیحات:			

نمونه سوالات مبحث ۱۶ مقررات ملی ساختمان - اردیبهشت ۱۴۰۲ - معماری اجرا

۴۱- در خصوص ضوابط طراحی فضاهای بهداشتی از نظر تعداد لوازم برحسب تعداد استفاده‌کنندگان در صورتی که اختلاف نظر بین مقررات ملی ساختمان و ضوابط وزارت بهداشت، درمان و آموزش پزشکی وجود داشته باشد، چه باید کرد؟

- (۱) در هر صورت مقررات ملی ساختمان ملاک عمل می‌باشد.
- (۲) الزامات وزارت بهداشت، درمان و آموزش پزشکی ملاک قرار می‌گیرد.
- (۳) بستگی به کاربری و سازمان بالادست دارد.
- (۴) الزامات سختگیرانه‌تر باید ملاک عمل قرار گیرد.

سوال ۴۱:

مبحث ۱۶	تبصره: ۴	صفحه: ۲۹	گزینه صحیح: ۴
توضیحات:			
طبق مبحث ۱۶ مقررات ملی ساختمان جدول تبصره ۴ و صفحه ۲۹ گزینه ۴ صحیح می‌باشد.			

۴۲- اگر از بام برای سکونت، اقامت یا کار استفاده شود، انتهای لوله هواکش فاضلاب دست‌کم چقدر از کف تمام شده باید بالاتر برود؟

- (۱) ۱.۲۰ متر
- (۲) ۱.۵۰ متر
- (۳) ۲.۲ متر
- (۴) ۱.۸۰ متر

سوال ۴۲:

مبحث ۱۶	بند:	صفحه: ۱۰۹	گزینه صحیح: ۳
توضیحات:			
طبق مبحث ۱۶ مقررات ملی ساختمان و صفحه ۱۰۹ گزینه ۳ صحیح می‌باشد.			

نمونه سوالات مبحث ۱۶ مقررات ملی ساختمان - اردیبهشت ۱۴۰۲ - معماری نظارت

۴۱- در فروشگاه‌های بزرگ فاصله افقی هر نقطه تا لوازم بهداشتی از چند متر نباید بیشتر باشد؟

- (۱) ۷۰
- (۲) ۸۵
- (۳) ۸۰
- (۴) ۹۰

سوال ۴۱:

مبحث ۱۶	بند:	صفحه: ۲۷	گزینه صحیح: ۴
توضیحات: طبق مبحث ۱۶ مقررات ملی ساختمان و صفحه ۲۷ گزینه ۴ صحیح می باشد.			

نمونه سوالات مبحث ۱۶ مقررات ملی ساختمان - اردیبهشت ۱۴۰۲ - عمران اجرا

۵۶- برای لوله گذاری لوله های فاضلاب در ترنج، اگر کف بستر لوله گذاری سنگ مشاهده شود به چه ترتیب باید عمل شود؟

(۱) باید قسمت سنگی را حداقل تا ۲ برابر قطر لوله زیر تراز نصب لوله تراشید و کف بستر را با ماسه و شن نرم پر کرد و کوبید.

(۲) باید قسمت سنگی را حداقل تا ۷۵ میلی متر زیر تراز نصب لوله تراشید و کف بستر را با ماسه و شن نرم پر کرد و کوبید.

(۳) باید قسمت سنگی را حداقل تا ۵۰ میلی متر زیر تراز نصب لوله تراشید و کف بستر را با ماسه و شن نرم پر کرد و کوبید.

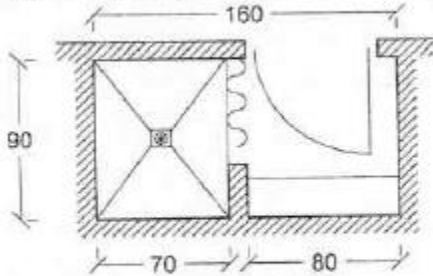
(۴) باید برای لوله گذاری در قسمت سنگی از غلاف مناسب استفاده کرد، قطر نامی غلاف باید یک اندازه از قطر نامی لوله بزرگتر باشد.

سوال ۵۶:

مبحث ۱۶	بند: ۱۶-۴-۴-۲-پ	صفحه: ۱۰۰	گزینه صحیح: ۲
توضیحات: طبق مبحث ۱۶ مقررات ملی ساختمان بند ۱۶-۴-۴-۲-پ و صفحه ۱۰۰ گزینه ۲ صحیح می باشد.			

نمونه سوالات مبحث ۱۶ مقررات ملی ساختمان - مهر ۱۴۰۲ - معماری اجرا

۴- تصویر زیر فضای دوش در یک خانه مسکونی (غیرمعلول) است. کدام یک از گزاره‌های زیر صحیح است؟



- (۱) مساحت کابین دوش کافی نیست.
- (۲) حداقل ابعادی کابین دوش کافی نیست.
- (۳) شیر، جابابونی، دستگیره و دیگر متعلقات فقط می‌توانند بر روی یک دیوار نصب شوند.
- (۴) قابل قبول است.

سوال ۴:

گزینه صحیح: ۲	صفحه: ۳۳	بند: ۱۶-۲-۵-۵	
توضیحات:			
حداقل ابعادی کابین دوش که در مبحث ۱۶ مقررات ملی ساختمان، $750 \leq$ میلی‌متر باشد، در شکل ارائه شده ۷۰ سانتی‌متر است و پاسخ ۲ صحیح است.			

۴۲- کدام عبارت صحیح یا ناصحیح می‌باشند؟

- الف- لوله‌کشی توزیع آب مصرفی ساختمان، پیش از نصب لوازم بهداشتی و پس از آن باید ضدعفونی شوند.
- ب- ضدعفونی شبکه توزیع لزوماً باید طبق الزامات مقرر شده توسط مراجع ذیصلاح قانونی صورت بگیرد.

- (۱) الف: صحیح ب: صحیح
- (۲) الف: ناصحیح ب: ناصحیح
- (۳) الف: ناصحیح ب: صحیح
- (۴) الف: صحیح ب: ناصحیح

سوال ۴۲:

گزینه صحیح: ۳	صفحه: ۷۷	بند: ۱۶-۳-۹	مبحث ۱۶
توضیحات:			
طبق مبحث ۱۶ مقررات ملی ساختمان بند ۱۶-۳-۹ و صفحه ۷۷ گزینه ۳ صحیح است.			

۴۳- در مورد ایجاد اتصال فاضلاب برخی لوازم و دستگاه‌های مصرف‌کننده آب به شبکه فاضلاب کدام مورد صحیح است؟

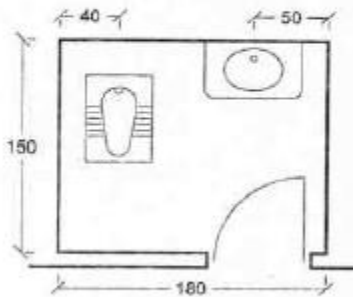
- (۱) اتصال فاضلاب سیستم‌های تاسیساتی به شبکه باید غیرمستقیم باشد.
- (۲) سینک شستشوی مواد خوراکی در آشپزخانه امکان اتصال مستقیم به شبکه ندارد.
- (۳) فاضلاب لوازم مربوط به فضای سبز و استخر می‌تواند مستقیم به شبکه متصل گردد.
- (۴) کفشوی فاضلاب اتاق‌های هواساز که به‌عنوان پلنوم هوای ورودی عمل می‌کند باید مستقیم باشد.

سوال ۴۳:

مبحث ۱۶	بند: ۱۶-۴-۲-۷	صفحه: ۹۱	گزینه صحیح: ۱
توضیحات:			
طبق مبحث ۱۶ مقررات ملی ساختمان بند ۱۶-۴-۲-۷ و صفحه ۹۱ گزینه ۱ صحیح است.			

نمونه سوالات مبحث ۱۶ مقررات ملی ساختمان - مهر ۱۴۰۲ - معماری نظارت

۲۴- نقشه زیر مربوط به فضای سرویس بهداشتی (توالت و روشویی) در یک خانه مسکونی مناسب‌سازی نشده برای معلولین است. کدام‌یک از گزاره‌های زیر صحیح است؟



- (۱) فاصله بین لوازم بهداشتی کافی نیست.
- (۲) فاصله کاسه روشویی تا دیوار کافی نیست.
- (۳) فاصله کاسه توالت تا دیوار کافی نیست.
- (۴) فاصله‌ها قابل قبول است.

سوال ۲۴:

مبحث ۱۶	بند: ۱۶-۲-۵-۳	صفحه: ۳۲	گزینه صحیح: ۳
توضیحات:			
طبق مبحث ۱۶ مقررات ملی ساختمان بند ۱۶-۲-۵-۳ و صفحه ۳۲ گزینه ۳ صحیح است.			

۴۷- در خصوص تامین آب مصرفی برای شستشوی توالت، یورینال، محوطه و آبیاری فضای سبز کدام عبارت صحیح است؟

- ۱) باید از آب آشامیدنی لوله‌کشی استفاده شود.
- ۲) لزوماً از آب غیرآشامیدنی استفاده شود.
- ۳) مجاز است از آب غیرآشامیدنی استفاده شود.
- ۴) آب غیرآشامیدنی طبق ضوابط منع مصرف دارد.

سوال ۴۷:

مبحث ۱۶	بند: ۱۶-۳-۲-۲	صفحه: ۴۰	گزینه صحیح: ۳
توضیحات: طبق مبحث ۱۶ مقررات ملی ساختمان بند ۱۶-۳-۲-۲ و صفحه ۴۰ گزینه ۳ صحیح است.			

۴۸- آیا لوله‌کشی هواکش شبکه فاضلاب شیمیایی باید از لوله هواکش شبکه فاضلاب بهداشتی جدا باشد؟ و آیا لوازم بهداشتی سیفون سرخود باید دارای هواکش فاضلاب باشند؟

- ۱) بلی - بلی
- ۲) خیر - خیر
- ۳) بلی - خیر
- ۴) خیر - بلی

سوال ۴۸:

مبحث ۱۶	بند: ۱۶-۵-۱-۲-الف و ۱۶-۵-۲-۱-پ	صفحه: ۱۰۷	گزینه صحیح: ۱
توضیحات: طبق مبحث ۱۶ مقررات ملی ساختمان بندهای ۱۶-۵-۱-۲-الف و ۱۶-۵-۲-۱-پ و صفحه ۱۰۷ گزینه ۱ صحیح است.			

نمونه سوالات مبحث ۱۶ مقررات ملی ساختمان - اسفند ۱۴۰۲ - معماری اجرا

۲۹- در تاسیسات بهداشتی بست لوله‌های پلاستیکی تک‌لایه و چند لایه قائم باید از چه نوعی باشد؟

- ۱) فقط کورپی
- ۲) فقط گیره‌ای فولادی
- ۳) فقط گیره‌ای پلاستیکی و یا فولادی
- ۴) گیره‌ای و یا کورپی

سوال ۲۹:

مبحث ۱۶	بند: ۱۶-۷-۳-۴	صفحه: ۱۳۸	گزینه صحیح: ۴
توضیحات: طبق مبحث ۱۶ مقررات ملی ساختمان بند ۱۶-۷-۳-۴ و صفحه ۱۳۸ گزینه ۴ صحیح است.			

نمونه سوالات مبحث ۱۶ مقررات ملی ساختمان - اسفند ۱۴۰۲ - معماری نظارت

۲- در انتخاب مصالح لوله‌کشی فاضلاب بهداشتی ساختمان، کدام یک از گزینه‌های زیر صحیح می‌باشد؟

- ۱) لوله‌کشی فاضلاب باید در برابر فشار معادل ارتفاع ساختمان و دست کم ۳ بار آب‌بند باشد.
- ۲) مصالح کارکرده به شرط کنترل کیفی براساس آئین‌نامه‌های معتبر، قابل استفاده است.
- ۳) روی هر قطعه از فیتینگ‌ها، باید مارک کارخانه نقش شده باشد.
- ۴) برای لوله فاضلاب در سایز کوچک و مدفون در بتن می‌توان از "لوله فولادی گالوانیزه درزدار" استفاده نمود.

سوال ۲:

مبحث ۱۶	بند: ۱۶-۴-۳	صفحه: ۹۳ و ۹۵	گزینه صحیح: ۳
توضیحات: طبق مبحث ۱۶ مقررات ملی ساختمان بند ۱۶-۴-۳ و صفحه ۹۳ و ۹۵ گزینه ۳ صحیح است.			

۲۶- بست گیره‌ای و یا کورپی لوله‌های مسی قائم از کدام جنس نمی‌تواند باشد؟

- (۱) برنج
(۲) گالوانیزه
(۳) مس
(۴) پلاستیک

سوال ۲۶:

مبحث ۱۶	بند: ۱۶-۷-۳-۳-ب	صفحه: ۱۳۸	گزینه صحیح: ۲
توضیحات: طبق مبحث ۱۶ مقررات ملی ساختمان بند ۱۶-۷-۳-۳-ب و صفحه ۱۳۸ گزینه ۲ صحیح است.			

نمونه سوالات مبحث ۱۶ مقررات ملی ساختمان - اسفند ۱۴۰۲ - عمران اجرا

۴۵- برای عبور لوله پلاستیکی آب سرد مصرفی به اندازه ۱ اینچ از داخل پی، کدام گزینه صحیح است؟

- (۱) لوله از داخل غلاف فلزی یا پلاستیکی به اندازه حداقل $1\frac{1}{4}$ اینچ عبور کند.
(۲) لوله از داخل غلاف فلزی یا پلاستیکی به اندازه حداقل $1\frac{1}{2}$ اینچ عبور کند.
(۳) لوله از داخل غلاف فلزی به اندازه حداقل $1\frac{1}{2}$ اینچ عبور کند.
(۴) عبور این لوله از داخل پی مطلقاً مجاز نیست.

سوال ۴۵:

مبحث ۱۶	بند: ۱۶-۱-۸-۱	صفحه: ۵	گزینه صحیح: ۳
توضیحات: طبق مبحث ۱۶ مقررات ملی ساختمان بند ۱۶-۱-۸-۱ و صفحه ۵ گزینه ۳ صحیح است.			

نمونه سوالات مبحث ۱۶ مقررات ملی ساختمان - مرداد ۱۴۰۳ - معماری اجرا

۳۳- ناظر ساختمان باید از مالک ساختمان یا مجری تاسیسات بهداشتی مدارک فنی کافی درباره کیفیت فنی و آزمایش هر قلم از مصالح را طلب کند و نسبت به مناسب بودن آن برای کار مورد نظر اطمینان یابد. هزینه لازم برای "آزمایش کیفیت" و "تهیه مدارک فنی لازم" به ترتیب به عهده کیست؟

- (۱) مالک - ناظر
- (۲) مالک - مجری
- (۳) مجری - مالک
- (۴) مالک - مالک

سوال ۳۳:

مبحث ۱۶	بند: ۹-۵-۱-۱۶	صفحه: ۴	گزینه صحیح: ۴
توضیحات: طبق مبحث ۱۶ مقررات ملی ساختمان بند ۹-۵-۱-۱۶ و صفحه ۴ گزینه ۴ صحیح است.			

۳۴- لوله‌های تاسیساتی که از زیر یا داخل پی، یا دیوار باربر ساختمان عبور می‌کنند، آیا نیاز به محافظت در مقابل آسیب و شکستگی دارند؟ و در این صورت به چه روش محافظت می‌شوند؟

- (۱) داخل دیوار بلی - لوله داخل غلاف فلزی قرار گیرد یا از زیر طاقی ساخته شده با مصالح ساختمانی مقاوم بگذرد.
- (۲) داخل پی خیر - نیازی نیست.
- (۳) زیر پی خیر - نیازی نیست.
- (۴) داخل پی بلی - داخل غلاف فلزی با قطر دست کم ۱.۵ برابر قطر لوله قرار گیرد.

سوال ۳۴:

مبحث ۱۶	بند: ۱-۸-۱-۱۶	صفحه: ۵	گزینه صحیح: ۱
توضیحات: طبق مبحث ۱۶ مقررات ملی ساختمان بند ۱-۸-۱-۱۶ و صفحه ۵ گزینه ۱ صحیح است.			

نمونه سوالات مبحث ۱۶ مقررات ملی ساختمان - مرداد ۱۴۰۳ - معماری نظارت

۴۰- کدامیک از گزینه‌های زیر در مقررات ملی ساختمان مربوط به استفاده از آب خاکستری نمی‌باشد؟

(۱) آب خاکستری پیش از مصرف باید با مواد رنگی آبی یا سبز مناسب برای مواد غذایی تغییر رنگ داده شود.

(۲) آب خاکستری پیش از ورود به شبکه توزیع باید براساس ضوابط ضدعفونی شود.

(۳) آب خاکستری نمی‌تواند برای آبیاری فضاهای سبز استفاده شود.

(۴) آب خاکستری می‌تواند برای آبیاری نباتات و گیاهانی که به‌صورت پخته مصرف می‌شوند استفاده شود.

سوال ۴۰:

گزینه صحیح: ۳	صفحه: ۱۸۷ و ۱۸۸	جدول: پ-۹-۱، پ-۹-۴ و پ-۹-۶	مبحث ۱۶
توضیحات:			
طبق مبحث ۱۶ مقررات ملی ساختمان جداول پ-۹-۱، پ-۹-۴ و پ-۹-۶ و صفحات ۱۸۷ و ۱۸۸ گزینه ۳ صحیح است.			

نمونه سوالات مبحث ۱۶ مقررات ملی ساختمان - مرداد ۱۴۰۳ - عمران اجرا

۵- برای استفاده معلولان، حداقل و حداکثر ارتفاع نشیمن توالت غربی از کف تمام شده چند میلی‌متر باید باشد؟

(۲) 430 و 485

(۱) 400 و 440

(۴) 450 و 485

(۳) 430 و 450

سوال ۵:

گزینه صحیح: ۲	صفحه: ۳۲	بند: ۱۶-۲-۵-۲-چ	مبحث ۱۶
توضیحات:			
طبق مبحث ۱۶ مقررات ملی ساختمان بند ۱۶-۲-۵-۲-چ و صفحه ۳۲ گزینه ۲ صحیح است.			